

Vostro 15

3000 Series

Quick Start Guide

Priručnik za brzi početak rada

Краткое руководство по началу работы

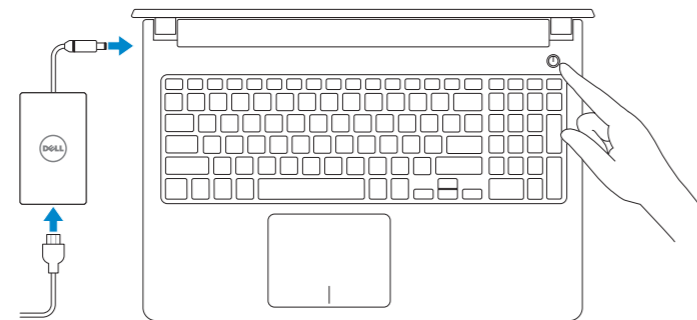
Priručnik za brzi start

1 Connect the power adapter and turn on your computer

Priključite adapter za napajanje i uključite računalo

Подключите адаптер питания и включите компьютер

Povežite adapter za napajanje i uključite računar

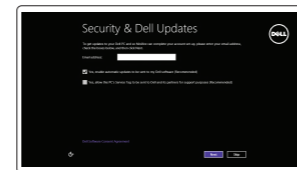


2 Finish Windows setup

Završite postavljanje Windowsa | Завершите установку Windows

Završite instalaciju operativnog sistema Windows

Windows 8



Enable security and updates

Omogućite sigurnost i ažuriranja

Включите службы обеспечения безопасности и автоматического обновления

Omogućite zaštitu i ažuriranja



Connect to your network

Spojite se na vašu mrežu

Подключитесь к сети

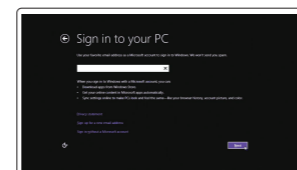
Povežite sa svojom mrežom

NOTE: If you are connecting to a secured wireless network, enter the password for the wireless network access when prompted.

НАПОМЕНА: Ako se povezujete na sigurnu bežičnu mrežu, upišite zaporku za pristup bežičnoj mreži kad se to zatraži.

ПРИМЕЧАНИЕ: В случае подключения к защищенной беспроводной сети при появлении подсказки введите пароль для доступа к беспроводной сети.

НАПОМЕНА: Ako se povezivanje vrši na zaštićenu bežičnu mrežu, unesite lozinku za pristup bežičnoj mreži kada se to od vas zatraži.



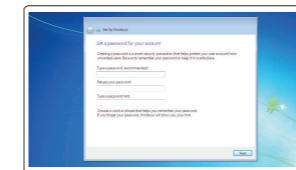
Sign in to your Microsoft account or create a local account

Prijavite se u Microsoft račun ili izradite lokalni račun

Войдите в учетную запись Microsoft или создайте локальную учетную запись

Prijavite se na svoj Microsoft nalog ili kreirajte lokalni nalog

Windows 7

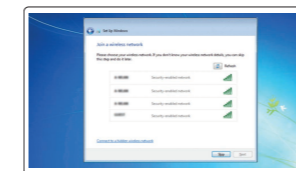


Set up password for Windows

Postavite zaporku za Windows

Установите пароль для Windows

Podesite lozinku za Windows



Connect to your network

Spojite se na vašu mrežu

Подключитесь к сети

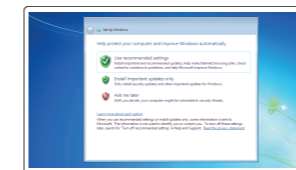
Povežite sa svojom mrežom

NOTE: If you are connecting to a secured wireless network, enter the password for the wireless network access when prompted.

НАПОМЕНА: Ako se povezujete na sigurnu bežičnu mrežu, upišite zaporku za pristup bežičnoj mreži kad se to zatraži.

ПРИМЕЧАНИЕ: В случае подключения к защищенной беспроводной сети при появлении подсказки введите пароль для доступа к беспроводной сети.

НАПОМЕНА: Ako se povezivanje vrši na zaštićenu bežičnu mrežu, unesite lozinku za pristup bežičnoj mreži kada se to od vas zatraži.



Protect your computer

Zaštitite svoje računalo

Защитите свой компьютер

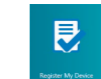
Zaštitite svoj računar

Locate your Dell apps

Locirajte Dell aplikacije | Найдите свои приложения Dell

Pronađite svoje Dell aplikacije

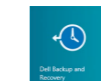
Windows 8



Register your computer

Registrirajte svoje računalo | Зарегистрируйте компьютер

Registrujte svoj računar

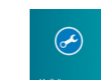


Dell Backup and Recovery

Izrada sigurnosna kopija, obnova, popravak ili vraćanje računala

Выполняйте резервное копирование, восстановление или ремонт компьютера

Napravite rezervnu kopiju računara, oporavite, popravite ili vratite računar u prethodno stanje



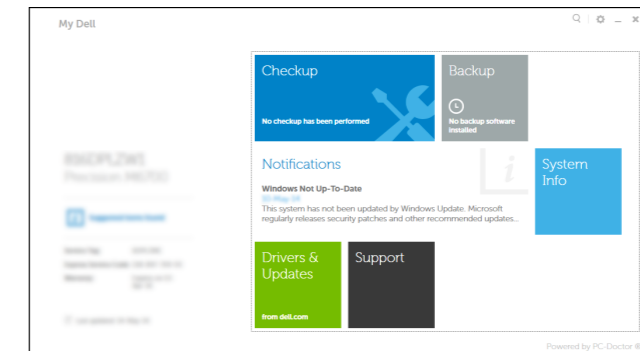
My Dell

Check and update your computer

Provjerite i ažurirajte računalo

Проверяйте и обновляйте свой компьютер

Proverite i ažurirajte računar



Product support and manuals

Podrška i priručnici za proizvod

Техническая поддержка и руководства по продуктам

Podrška i uputstva za proizvod

dell.com/support

dell.com/support/manuals

Contact Dell

Kontaktiranje tvrtke Dell | Обратитесь в компанию Dell

Kontaktirajte Dell

dell.com/contactdell

Regulatory and safety

Pravne informacije i sigurnost

Соответствие стандартам и технике безопасности

Regulatorne i bezbednosne informacije

dell.com/regulatory_compliance

Regulatory model

Regulatorni model

Модель согласно нормативной документации

Regulatorni model

P52F

Regulatory type

Regulatorna vrsta

Тип согласно нормативной документации

Regulatorni tip

P52F001

Computer model

Model računala | Модель компьютера

Model računara

Vostro 15-3558



P/N JXMF4 A01

© 2015 Dell Inc.

© 2015 Microsoft Corporation.

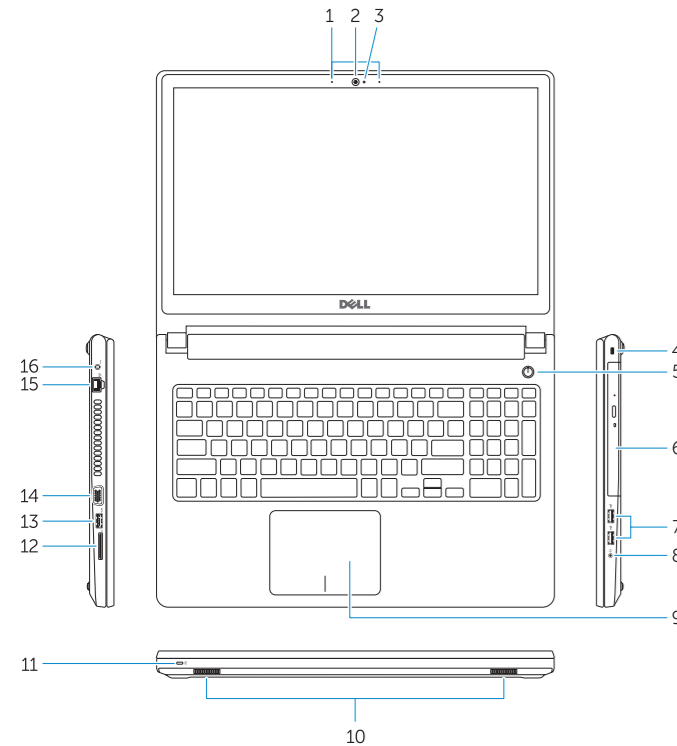


Printed in China.

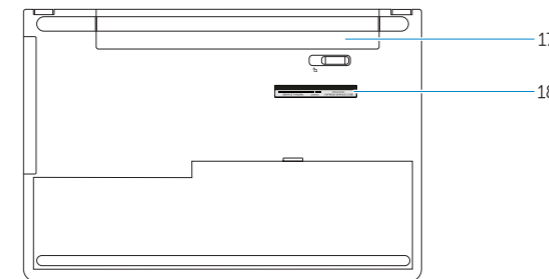
2015-02

Features

Značajke | Характеристики | Funkcije



- 1. Microphones
- 2. Camera
- 3. Camera-status light
- 4. Security-cable slot
- 5. Power button
- 6. Optical drive
- 7. USB 2.0 connectors
- 8. Headset connector
- 9. Touchpad
- 10. Speakers
- 11. Power and battery-status light/
Hard-drive activity light
- 12. Memory-card reader
- 13. USB 3.0 connector
- 14. VGA connector
- 15. Network connector
- 16. Power connector
- 17. Battery
- 18. Service-Tag label



- 1. Mikrofoni
- 2. Kamera
- 3. Svjetlo statusa kamere
- 4. Utor za sigurnosni kabel
- 5. Gumb za uključivanje/isključivanje
- 6. Optički pogon
- 7. USB 2.0 priključci
- 8. Priključak za slušalice
- 9. Podloga osjetljiva na dodir
- 10. Zvučnici
- 11. Svjetla statusa napajanja i baterije/
svjetlo za aktivnosti tvrdog pogona
- 12. Čitač memorijskih kartica
- 13. USB 3.0 priključak
- 14. VGA priključak
- 15. Mrežni priključak
- 16. Priključak za napajanje
- 17. Baterija
- 18. Naljepnica servisne oznake
- 1. Микрофоны
- 2. камера
- 3. Индикатор состояния камеры
- 4. Гнездо защитного кабеля
- 5. Кнопка питания
- 6. Оптический привод
- 7. Разъемы USB 2.0
- 8. Разъем для наушников
- 9. Сенсорная панель
- 10. Динамики
- 11. Индикатор питания и состояния аккумулятора/индикатор активности жесткого диска
- 12. Устройство чтения карт памяти
- 13. Разъем USB 3.0
- 14. Разъем VGA
- 15. Сетевой разъем
- 16. Разъем питания
- 17. Батарея
- 18. Метка обслуживания

- 1. Mikrofoni
- 2. Kamera
- 3. Svetlo za status kamere
- 4. Slot za zaštitni kabl
- 5. Dugme za napajanje
- 6. Optička disk jedinica
- 7. USB 2.0 konektori
- 8. Konektor za slušalice
- 9. Tabla osjetljiva na dodir
- 10. Zvučnici
- 11. Svetlo za status napajanja i baterije/
svetlo za aktivnost čvrstog diska
- 12. Čitač memorijskih kartica
- 13. USB 3.0 konektor
- 14. VGA konektor

- 15. Mrežni konektor
- 16. Konektor za napajanje
- 17. Baterija
- 18. Nalepnica sa servisnom oznakom

Shortcut keys

Tipke prečaca | Клавиши быстрого доступа

Tasterske prečice

- F1** **Mute audio**
Isključi zvuk | Режим Без звука
Isključivanje zvuka
- F2** **Decrease volume**
Smanjenje glasnoće | Уменьшение громкости
Smanjenje jačine zvuka
- F3** **Increase volume**
Povećanje glasnoće | Увеличение громкости
Povećanje jačine zvuka
- F4** **Play previous track/chapter**
Reprodukcija prethodnog zapisa/poglavlja
Воспроизведение предыдущей дорожки или раздела
Reprodukcija prethodne numere ili poglavlja
- F5** **Play/Pause**
Reprodukcija/Pauza | Воспроизведение/Пауза
Reprodukcija/Pauziranje
- F6** **Play next track/chapter**
Reprodukcija prethodne pjesme/poglavlja
Воспроизведение следующей дорожки или раздела
Reprodukcija sledeće numere ili poglavlja
- F8** **Switch to external display**
Prebaci na vanjski zaslon | Переключение на внешний дисплей
Prebacivanje na eksterni ekran
- F9** **Open Search**
Otvori traženje | Начать поиск
Otvaranje pretrage
- F10** **Toggle keyboard backlight (optional)**
Prebacivanje na pozadinsko osvetljenje tipkovnice (opcionalno)
Переключение подсветки клавиатуры (заказывается дополнительно)
Promena pozadinskog osvetljenja tastature (opcionalno)

- F11** **Decrease brightness**
Smanjivanje svetline | Уменьшение яркости
Smanjenje osvetljenja
- F12** **Increase brightness**
Povećavanje svetline | Увеличение яркости
Povećanje osvetljenja
- Fn** + **PrtScr** **Turn off/on wireless**
Isključi/uključi bežično
Включение или выключение беспроводной сети
Isključivanje/uključivanje bežične funkcije
- Fn** + **Esc** **Toggle Fn-key lock**
Prebacivanje zaključavanja tipke Fn
Клавиша Fn - переключатель блокировки
Promena zaključavanja tastera Fn
- Fn** + **Insert** **Put the computer to sleep**
Postavite računalo u stanje spavanja
Перевод компьютера в спящий режим
Prebacivanje računara u stanje mirovanja
- Fn** + **H** **Toggle between power and battery-status light/hard-drive activity light**
Prebacivanje između svetla statusa baterije/svetla aktivnosti tvrdog pogona
Переключение между индикатором питания и состоянием аккумулятора и индикатором активности жесткого диска
Prebacivanje između svetla za napajanje i svetla za status baterije/svetla za aktivnost čvrstog diska

NOTE: For more information, see *Owner's Manual* at dell.com/support.
НАПОМЕНА: Za više informacija pogledajte *Korisnički priručnik* na dell.com/support.
ПРИМЕЧАНИЕ: Для получения дополнительной информации, см. раздел *Руководство по эксплуатации* на dell.com/support.
НАПОМЕНА: Dodatne informacije potražite u *Korisničkom uputstvu* na adresi dell.com/support.